

# ARTA ÎN ISTORIA UMANITĂȚII

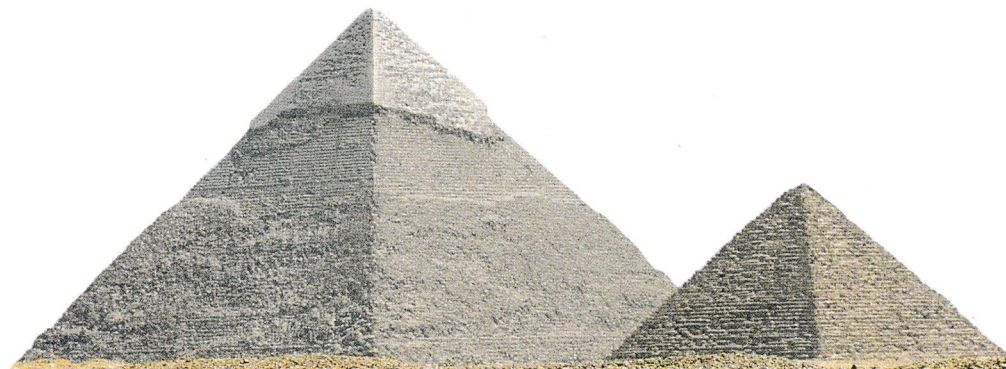
MARY HOLLINGSWORTH

Prefață

GIULIO CARLO ARGAN



*enciclopedia rao*



# CUPRINS

---

## CELE MAI VECHI CIVILIZAȚII

---

1

ORIGINILE ARTEI

**Primele obiecte lucrate de om**

21

---

2

REGATELE ORIENTULUI ANTIC

**Țara dintre cele două fluvii**

27

---

3

EGIPTUL ANTIC ȘI MEDITERANA ORIENTALĂ

**Valea Nilului, Creta, Micene**

35

---

4

CIVILIZAȚIE ȘI IMPERIU ÎN CHINA

**Arta chineză timpurie**

45

---

## GRECIA ȘI ROMA

5

GRECIA CLASICĂ

**Arta orașului-stat**

53

---



---

6

EPOCA ELENISTICĂ

**Arta în timpul lui Alexandru Macedon**

63

---

7

ASCENSIUNEA ROMEI

**De la civilizația etruscă la Roma republicană**

73

---

8

IDEALUL IMPERIAL

**Arta în Imperiul Roman**

85

---

## **RELIGII ȘI CUCERIRI ÎNTRE RĂSĂRIT ȘI APUS**

9

CREȘTINISM ȘI STAT

**Arta imperială târzie și bizantină**

95

---

10

IMPERIUL CAROLINGIAN

**Europa de Nord (650–1000)**

105

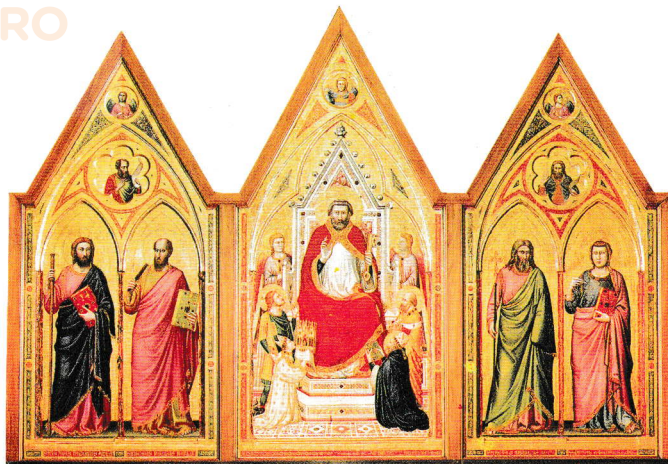
---

11

ASCENSIUNEA ISLAMULUI

**Arta în imperiul musulman**

113



---

12

## AFRICA NEAGRĂ

**Tradiții și vechile regate**

121

---

13

## BUDISM, JAINISM ȘI HINDUISM

**Dezvoltarea artei indiene**

131

---

14

## BUDISM, TAOISM ȘI CONFUCIANISM

**Arta în China (600–1368)**

139

---

## **EVUL MEDIU: EPOCĂ A CREDINȚEI**

15

## MĂNĂSTIRI ȘI PELERINI

**Arta romanică în Franța și în Spania**

147

---

16

## CUCERIRI ȘI CRUCIADE

**Influența normanzilor**

155

---

17

## CATEDRALA GOTICĂ

**Stil și tehnologie**

163



---

18  
REAFIRMAREA PAPALITĂȚII  
**Italia în secolele XI–XIII**  
171

---

**EVUL MEDIU: NOI ORIZONTURI**

19  
MIȘCĂRI REFORMATOARE  
**Arta franciscană și dominicană**  
179

---

20  
PUTEREA REGALĂ ȘI PAPALĂ  
**Goticul ca stil decorativ**  
189

---

21  
PERIOADA COMUNELOR  
**Arta în orașele-stat italiene**  
197

---

22  
PERCEPȚIE ȘI REALITATE  
**Arta italiană în Trecento**  
205

---

**SECOLUL al XV-lea**

23  
BRESLE ȘI NEGUSTORI LA FLORENȚA  
**Renașterea timpurie**  
213



---

24  
UMANISMUL ȘI IMAGINEA SA

**Renașterea Antichității**

221

---

25  
CURȚI ITALIENE ȘI CLASICITATE

**Imaginile puterii**

229

---

26  
REÎNTOARCEREA PAPALITĂȚII

**Quattrocento la Roma**

237

---

27  
PRINȚI ȘI NEGUSTORI

**Europa în Quattrocento**

243

---

**SECOLUL al XVI-lea**

28  
IULIU al II-lea ȘI ARTIȘTII SĂI

**Roma (1503-1513)**

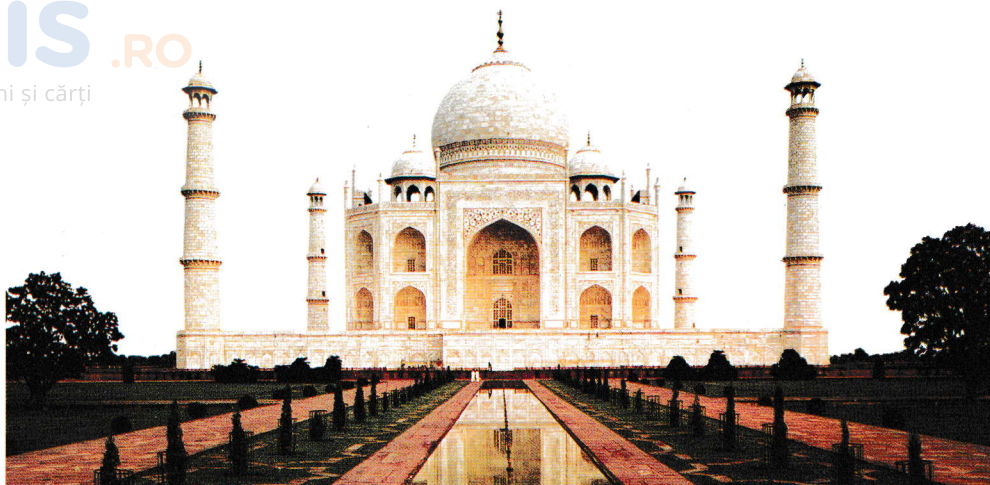
251

---

29  
VENEȚIA: STAT ȘI IMAGINE

**Arta venețiană de la 1450 la 1600**

261



---

30

REFORMA ȘI CONTRAREFORMA

**Artă și religie în Cinquecento**

273

---

31

IMAGINEA PUTERII

**Curțile europene în Cinquecento**

283

---

32

TURCI, MONGOLI ȘI ISLAM

**Marile Curți musulmane**

293

---

**SECOLUL al XVII-lea**

33

TRIUMFUL BISERICII CATOLICE

**Roma și arta barocă**

301

---

34

IMAGINE ȘI CONFLICTE RELIGIOASE

**Franța și Anglia în secolul al XVII-lea**

309

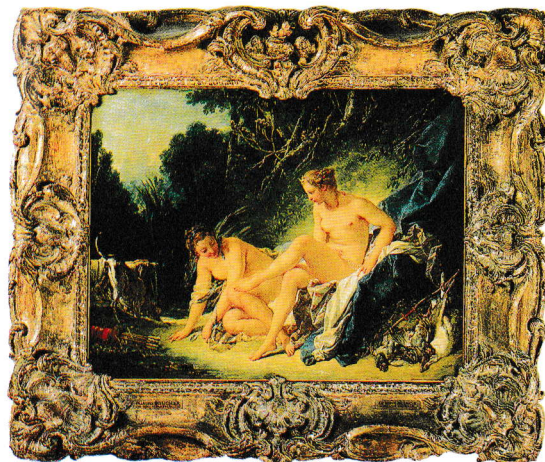
---

35

AMERICA ÎNAINTE DE CUCERIRE

**Arta precolumbiană**

319



---

36  
SPANIA ȘI IMPERIUL CATOLIC  
**Arta în posesiunile spaniole**

329

---

37  
REPUBLICA OLANDEZĂ  
**Epoca de aur a picturii olandeze**

337

---

38  
STIL, SUBIECTE ȘI COMANDITARI  
**Tendințe noi în arta secolului al XVII-lea**

347

---

**SECOLUL al XVIII-lea**

39  
FRIVOLITATE ȘI OSTENTAȚIE  
**Arta rococo**

355

---

40  
NOILE IMPERII DIN EXTREMUL ORIENT  
**China și Japonia**

361

---

41  
FASCINAȚIA ANTICULUI  
**Originea neoclasicismului**

369



---

42  
LEGEA BUNULUI-GUST  
**Arta engleză în secolul al XVIII-lea**  
377

---

43  
MODE ȘI REVOLUȚIE  
**Lumea neoclasică**  
385

---

44  
ARTĂ, POLITICĂ ȘI SOCIETATE  
**Arta burgheză a secolului al XVIII-lea**  
393

---

**SECOLUL al XIX-lea**

45  
IMPERIUL LUI NAPOLEON  
**De la neoclasicism la romantism**  
401

---

46  
PAX BRITANNICA  
**Arta engleză în secolul al XIX-lea**  
409

---

47  
EROI NOI PENTRU O ERĂ NOUĂ  
**Realismul de la 1840 la 1880**  
417



---

48  
NOUA LIBERTATE ARTISTICĂ  
**De la impresionism la postimpresionism**

425

---

49  
SFIDAREA NOILOR MATERIALE  
**Arhitectura și revoluția industrială**

435

---

**SECOLUL XX**

50  
SECOLUL XX  
**Nașterea artei abstracte**

443

---

51  
PERIOADA INTERBELICĂ  
**Arta între cele două războaie mondiale**

455

---

52  
EVOLUȚIILE MIȘCĂRII MODERNE  
**Arta și arhitectură din 1945 până în prezent**

467

---

GLOSAR

479

---

INDICE

489

# CELE MAI VECHI CIVILIZAȚII

respect pentru oameni și cărți

*Când și unde s-au născut primele manifestări artistice? Este greu de dat un răspuns precis, pentru că cele mai vechi obiecte lucrate de mâna omului sunt departe de ideea de opere de artă așa cum le concepem astăzi.*

*Pe de altă parte, cu cât ne întoarcem mai mult în timp, cu atât se îngustează granița dintre arheologie și istoria artei. Obiectele, imaginile pictate și monumentele megalitice ajunse până la noi reprezintă doar o*

*parte din ceea ce se crede că au produs acele civilizații foarte îndepărtate.*

*Cele mai vechi mărturii „manuale” ale umanității trebuie, în orice caz, să fi fost instrumente necesare supraviețuirii, lipsite de intenții clar decorative, estetice sau simbolice, cel puțin din ce putem aprecia astăzi.*

*De la așa-numita artă „mobilă” a primelor statuete în piatră, reprezentând animale și imagini feminine, omul*

*a trecut la picturile de pe pereții grotelor, probabil legate de experiențe magico-religioase. Mai pe urmă, vase antropomorfe, figurine din teracotă, obiecte de aur decorate cu finete se regăsesc în mai multe culturi. Abia o dată cu dezvoltarea marilor civilizații ale fluviilor (ca Nilul, Tigrul și Eufratul, Fluviul Galben) omul începe să-și exprime marea capacitate de a realiza opere monumentale.*

Înainte de 10000

4000

3000

2000

1500

1000

500 î.Hr.

EUROPA

40000 / *Homo sapiens sapiens*

35000 / statuete feminine 4000 / obiectele de aur lucrate manual de la Varna

20000 / picturile de la Lascaux

12000 / picturile de la Altamira

2800 / vasele antropomorfe de la Vinča

2000 / monumentele megalitice de la Stonehenge

PALEOLITIC

NEOLITIC

EPOCA BRONZULUI

EPOCA FIERULUI

MAREA EGEE

2600 / *cultura cicladică*

1600 / *scrierea liniară A*

1600 / palatul din Cnossos

1450 / *Micene cucerește Creta*

1250 / Micene, Poarta Leilor

PALEOLITIC

NEOLITIC

EPOCA BRONZULUI

EGIPT

4000 / teracota lui Naqada I

3000 / *fondarea statului egiptean*

2700 / piramida de la Saqqara

2600 / marile piramide de la Giseh

2490 / scrib așezat

1791 / stela trezorerului

1365 / *Amenhotep al IV-lea*

1360 / bustul reginei Nefertiti

PALEOLITIC

NEOLITIC

VECHIUL REGAT

NOUL REGAT

ORIENTUL  
MIJLOCIU

6000 / picturile murale de la Catal Huyuk

2300 / zigurat

1792 / *regatul lui Hammurabi*

1750 / stela lui Hammurabi

539 / *căderea Babilonului*

522 / palatul  
de la Persepolis

PALEOLITIC

NEOLITIC

EPOCA BRONZULUI

CHINA

3000 / ceramica pictată  
bronzuri de ritual

1523 / *dinastia Shang*

1027 / *dinastia Zhou*

*Perioada statelor războinice*  
Vase cu intarsii în argint,  
jad lucrat

522 / *Confucius*

PALEOLITIC

NEOLITIC

EPOCA BRONZULUI

**P**erioadele în care este, în general, împărțită Preistoria reflectă capacitatea crescândă a omului de a manipula și de a interveni asupra mediului în care trăiește. Într-o fază inițială a evoluției, omul se distinge de celelalte animale datorită posibilității sale de a-și folosi mâinile pentru a realiza unelte potrivite unor scopuri determinate, în loc să se mulțumească cu pietre sau cu alte obiecte aflate în mediul înconjurător. Omul din Neanderthal, care apare în Europa și în Asia acum circa 70 000 de ani, folosea obiecte din silex pentru vânătoare și pentru procurarea și pregătirea hranei. Știa să folosească focul, iar urmele sale oferă primele dovezi sigure ale unor ritualuri legate

## CAPITOLUL I

### ORIGINILE ARTEI

#### Primele obiecte lucrate de om

de înmormântare. Apariția omului modern, *Homo sapiens sapiens*, este datată aproximativ acum 40 000 de ani.

Modul exact al evoluției sale este și astăzi neclar, dar apariția sa coincide cu progresele substanțiale în varietatea și în calitatea uneltelor folosite, printre care, în această fază, se numără cârlige și ace de os.

Pe aceste unelte sunt incizate motive geometrice cu funcție aparent simbolică și decorativă.

Foarte curând încep să fie produse obiecte care nu au scopuri practice imediate – nu sunt folosite la vânătoare sau la strânsul hranei și care sunt în mod generic definite cu termenul de „artistice“.



## Arta statuară mică

Este logic să credem, ținând cont de nomadismul omului primitiv, că primele încercări artistice iau forma obiectelor ce puteau fi purtate cu sine. Mărturiile „portabile” ale acestei prime faze a evoluției artei figurative sunt în principal statuete de animale și figuri feminine, realizate din materiale locale ca piatra, teracota, osul sau fildeșul. Imaginile feminine nu se disting prin trăsături și, evident, nu sunt considerate portrete. Sâni și fese exagerate nu lasă totuși dubii asupra sexului. Sunt considerate în general un simbol al fertilității și, prin

urmare, poartă numele de „Venus”. Multe dintre ele au suprafața foarte lucioasă; aceasta ar putea demonstra că o frecvență manipulare era elementul esențial al scopului pentru care erau destinate. Unele au organul sexual foarte evident, detaliu întâlnit adesea chiar incizat pe pereții grotelor; putem să îndrăznim să ne imaginăm că funcția lor se referea mai degrabă la aspectele cele mai plăcute ale vieții sexuale și nu propriu-zis la reproducere. Este vorba numai de ipoteze care subliniază tipul de dificultăți întâlnite în încercarea de a înțelege o lume atât de îndepărtată și de a arunca o lumină asupra originilor artei.

## Arta murală

Arta rupestră cunoaște o dezvoltare crescândă într-o a doua perioadă și aceasta dovedește stabilitatea tot mai mare a așezărilor temporare. Lucru curios, când au fost descoperite, la sfârșitul secolului al XIX-lea, picturile de pe pereții grotelor de la Altamira, în Spania, au fost considerate un fals. Păreau prea frumoase pentru a fi preistorice. Tot astfel, alte descoperiri paleolitice au fost la început clasificate, din greșeală, ca rod al unor civilizații mai recente. Pe la 1860, numeroasele obiecte de artă statuară descoperite în Franța au fost primite cu scepticism în

1 Cal cu săgeți. Lascaux, Dordogne, Franța. Pictură rupestră, cca 20000 î.Hr. Imaginea calului încolțit de vânători exprimă preocupările curente ale omului primitiv legate de supraviețuire și de procurarea hranei.



2



3

2 Statuetă feminină. Paris, Musée de l'Homme, Lespugue, Dordogne, Franța. Os, cca 20000 î.Hr. Aici apare o interpretare mai stilizată a torsului feminin în care

se acordă puțină atenție capului, brațelor și picioarelor; cel care a cioplit-o a vrut să reproducă mai ales formele rotunde ale corpului.

3 Statuetă feminină. Viena, Naturhistorisches Museum, Willendorf. Calcar, 11 cm înălțime, cca 30000 î.Hr. Nimită „Venus din Willendorf”. În lipsa oricărei alte informații, interpretarea se bazează numai pe indiciile oferite de obiectul însuși. Dacă nu există îndoieli că este vorba despre o figură feminină, nu putem

spune cu precizie că aparține vreunei forme de cult.

4 Statuetă feminină. Paris, Musée de l'Homme, Laussel, Dordogne, Franța. Piatră, cca 19000 î.Hr. Această imagine tactilă nu prezintă nici o urmă de idealizare asociată în mod firesc imaginilor sacre.



4

În secolul al XIX-lea, în Franța și în alte țări, au fost descoperite numeroase opere de artă „portabile“, în mod curent grupate sub termenul convențional de „statuară mică“ (artă mobilă).

Dar abia după descoperirea grotelor de la Altamira au fost scoase la lumină exemple dintr-o artă rupestră în care posibilitățile artistice ale omului paleolitic, doar bănuite până atunci, se împleteau cu o neobișnuită creativitate figurativă. Grotetele de la Altamira au fost

## DESCOPERIREA GROTELOR DE LA ALTAMIRA

descoperite întâmplător. În 1869, un vânător, tot căutându-și câinele, s-a trezit în interiorul unui complex extraordinar de peșteri. Faptul a trecut neobservat și nimeni nu și-a dat seama de importanța descoperirii. Abia după șase ani, Marcelino de Sautuola, arheolog amator, aflând de la un țăran despre descoperirea unei grotete foarte vaste, a hotărât să înceapă săpăturile

în depunerile din interiorul acesteia. Cercetările au continuat până când, în vara lui 1879, fiica lui s-a trezit, în întuneric, în fața primelor picturi. „Privește, tată, niște tauri!“ exclamă fetița. Sautuola și-a publicat descoperirea în 1880, convins că acele picturi rupestre datau cu adevărat din Preistorie. Teoria arheologului spaniol s-a lovit însă de scepti-

cismul general și Sautuola a murit fără să o poată dovedi. A fost acceptată de cercurile științifice doar după douăzeci și trei de ani, în 1902.

Grupul cel mai însemnat de imagini (inspirate exclusiv din lumea animală) este pictat pe tavanul unei încăperi înalte, aflată nu prea departe de intrare. Alte scrijelituri și picturi policrome foarte vii se găsesc însă pe mai multe coridoare ale sistemului complicat de încăperi al grotetei.

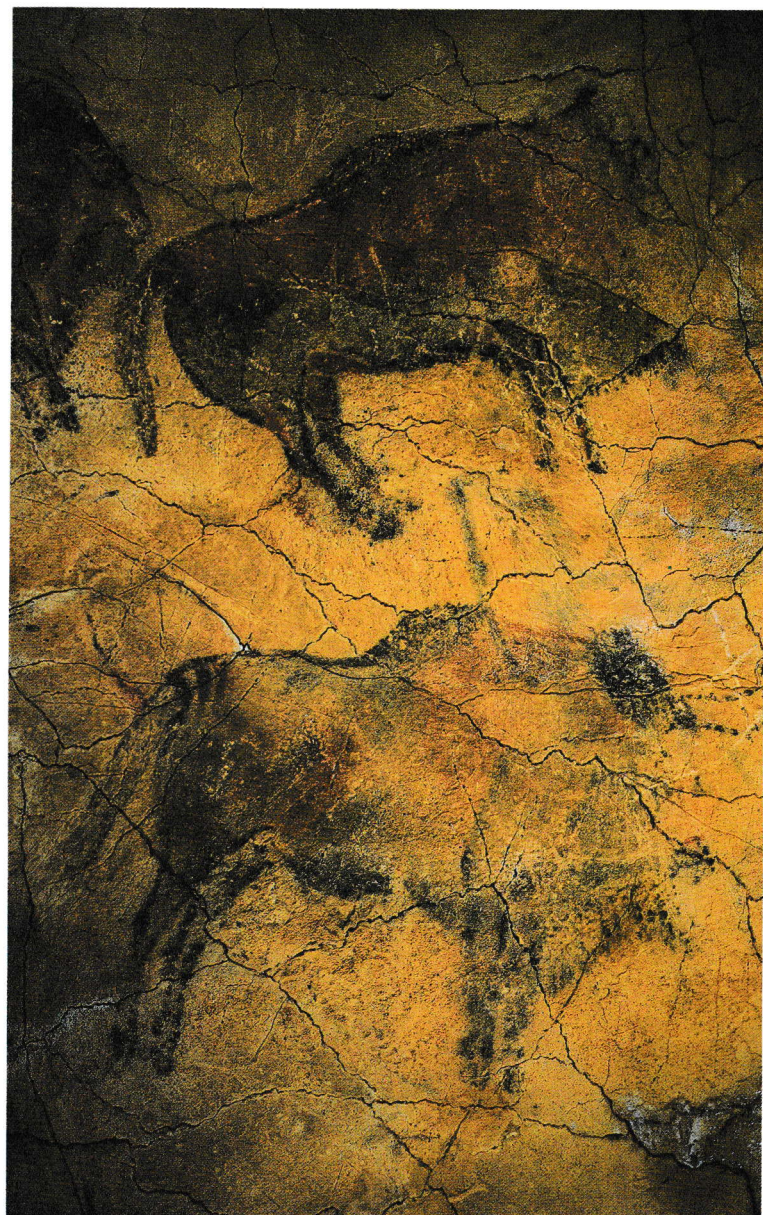
## ORIGINILE ARTEI

5 Cerb. Altamira, (Santander), Spania. Pictură rupestră, cca 12000 î.Hr. Ipotezele privind funcția acestor picturi sunt contradictorii. Astăzi, specialiștii tind să le asocieze unui tip de experiență magico-religioasă, chiar dacă nu există dovezi sigure.



5

6 Bizoni. Altamira, (Santander), Spania. Pictură rupestră, cca 12000 î.Hr. Aflate în interiorul grotetei, aceste picturi puteau fi văzute doar la lumina lămpilor rudimentare cu ulei.

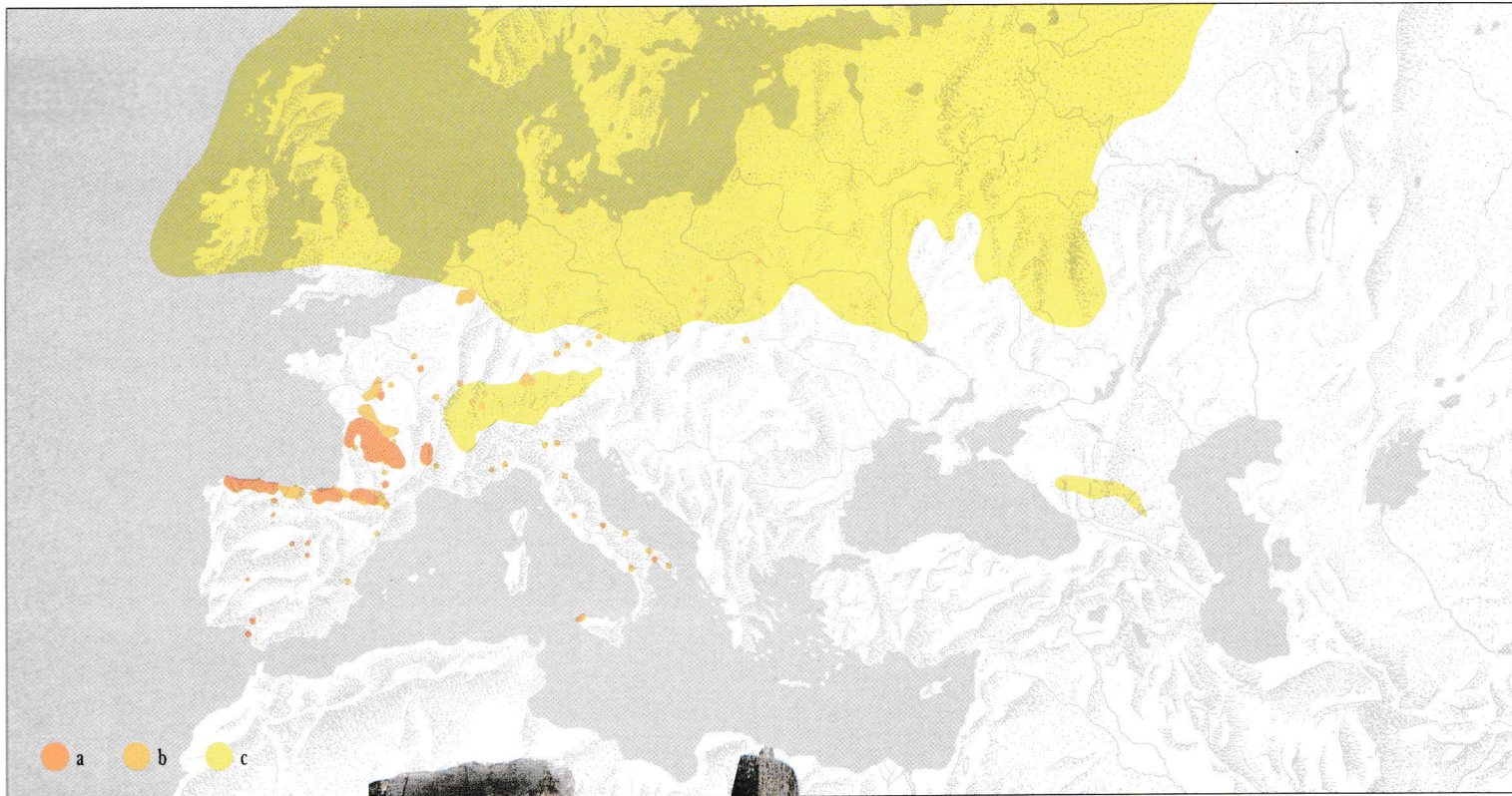


6

ceea ce privește vechimea lor; până când Lartet, în 1864, a găsit în grotă din La Madeleine un fragment de colț de mamut pe care era scrijelită chiar imaginea animalului. Aceasta a constituit dovada incontestabilă a provenienței paleolitice a obiectului. În primul rând, marginile precise ale inciziei, realizate printr-o scrijelitură într-un material nefosilizat în acel moment, atestă contemporaneitatea cu pachidermul. În plus, animalul reprezentat era un exemplar a cărui existență în epoca glaciară fusese confirmată și, în mod evident, era cunoscut de creatorul operei. Cercetările au continuat astfel în Franța

și în Spania și dorința de a face descoperiri s-a extins în toată Europa. Pictura rupestră înfățișează aproape exclusiv animale: cai, bizoni, boi sălbatici, cerbi, urși și chiar pești (aceștia din urmă, mai rari). Asemenea exemple se găsesc în Europa, dar și în America Centrală, Australia și Africa, unde mai sunt reprezentați rinoceri și zebre. Animalele care apar cel mai frecvent sunt de dimensiuni mari. Se poate astfel crede că aceste imagini ar intenționa să preamărească forța fizică. Dar este destul de probabil ca ele să conțină și o simbolică necunoscută pentru noi, din păcate. Când apar, oamenii sunt în general reprezentați în mod schematic. Femeia este

rar înfățișată în picturile rupestre, dar uneori un fragment de rocă este cioplit amintind forme feminine, ceea ce constituie un exemplu ulterior de reprezentare tactică a corpului feminin. Pentru picturi sunt folosiți în mod invariabil pigmenți metalici locali, pisați *in situ* și amestecați cu un liant. La Lascaux, în acest scop a fost folosită pur și simplu apa, dar în alte părți s-a recurs la rășini, albuș de ou și alte substanțe. Detaliile imaginilor ne spun foarte puține despre scopul lor. Au fost interpretate uneori drept decorațiuni inspirate din experiența vizuală. În mod greșit, se crede de obicei că acele peșteri erau folosite drept locuințe. Omul primitiv



7 Stonehenge (Marea Britanie), cca 2000 î.Hr. Centru al unui cult antic, semnificația sa exactă fiind și acum necunoscută. Enormele blocuri de piatră sunt orientate astfel încât să indice răsăritul soarelui la solstițiul de vară și apusul la solstițiul de iarnă.

8 Harta Europei paleolitice (după actuala configurație geografică): a) Arii principale de descoperiri de artă rupestră; b) Arii principale de descoperiri de artă mobilă; c) Limitele ghețarilor în perioada mării glaciariuni.

prefera să trăiască afară, în corturi făcute din piei de animale. Imaginile apar adesea la distanță mare de intrarea în peșteră, fără o ordine aparentă și acest lucru i-a determinat pe unii cercetători să sugereze interpretări magico-religioase, referitoare la vânătoare, la fertilitate sau amândouă la un loc.

### De la nomadism la agricultură

O dată cu încheierea erei glaciare (acum circa 10000 de ani), clima Europei s-a schimbat radical. Sfârșitul Paleoliticului (epocă în care supraviețuirea umană depindea exclusiv de vânătoare și cules) este marcat de dezvoltarea

unui mediu natural mult mai variat. Trecerea la agricultură s-a produs treptat, însă efectele sale au fost revoluționare. Mai întâi în Orientul Mijlociu și mai apoi în Europa, prin Grecia, omul neolitic a renunțat la nomadism și a devenit sedentar. Astfel, a început să se ocupe de agricultură și de comerț. Locuințele permanente au înlocuit așezările de corturi.

Au apărut comunități mai mari în cadrul cărora se practicau rituri religioase de o anumită complexitate. Săpăturile de la Catal Hüyük, din sudul Turciei, oferă probe irefutabile despre faptul că, aproximativ cu 6 000 de ani înainte de Hristos, aici se practicau rituri asociate zimbriului, o bovină sălbatică ale cărei

coarne lungi erau folosite la decorarea locurilor de cult. În alte regiuni din Europa s-au dezvoltat rituri și divinități diferite. Importanța luminii și a căldurii pentru agricultură este confirmată de numărul mare de comunități în care erau adorate divinități solare.

La nivel practic, noile nevoi ale societății agricole au fost satisfăcute de descoperirea ceramicii. Farfurii, străchini și alte obiecte realizate prin această nouă tehnică sunt decorate cu motive abstracte. Este vorba despre obiecte făcute manual, folosite fie în scop ritual, fie de uz casnic. În orice caz, este adevărat că cele mai bogat decorate erau destinate celei mai importante dintre cele două funcții.

### ORIGINILE ARTEI

9 Incizie. Grotta dell'Addaura, Montepellegrino, Sicilia. Această serie de imagini nu a fost creată ca un ansamblu; interesul evident pentru figura umană și, mai ales, pentru mișcare sugerează totuși un nou mod de a aborda reprezentarea figurativă.

10 Vas antropomorf. Belgrad, Muzeul Național. Teracotă, mileniul al III-lea î.Hr. Acest vas de la Vinča, sit neolitic la sud-est de Belgrad, cu trăsăturile umane caracteristice, este un exemplu tipic de ceramică produsă în așezările neolitice din Europa Sud-Estică.

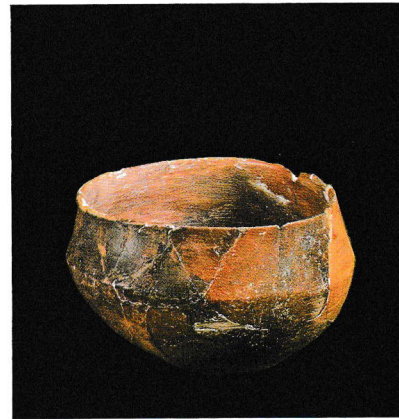
11 și 12. Două străchini. Pisa, Institutul de Antropologie, din Grotta del Leone, Agnano. Teracotă, 3000 î.Hr. Inventarea ceramicii, folosită pentru a realiza obiecte de rit și ustensile de uz casnic, reflectă stabilitatea crescândă a unui mod de viață legat de agricultură.



9



10



11



12

## Răspândirea agriculturii

Agricultura s-a răspândit destul de lent pe continentul european. În momentul în care a ajuns în Arhipelagul Britanic (cca 2500 î.Hr.), în Orientul Mijlociu apăruseră lucruri noi. Succesele din domeniul agricol creaseră o bunăstare suficientă pentru a întreține o clasă de nonproducători, element-cheie al nașterii civilizațiilor alfabetizate ale Mesopotamiei (*Capitolul 2*) și ale Egiptului (*Capitolul 3*). De asemenea, o altă descoperire semnala folosirea cuptoarelor cu temperaturi înalte, construite pentru arderea ceramicii și pentru topirea aramei și a metalelor. Tehnologia

prelucrării metalelor a pătruns lent în Europa de Nord, urmând aceleași căi ce îngăduiseră răspândirea agriculturii, așa cum avea să se întâmple puțin timp după aceea cu o altă descoperire mesopotamică, și anume aceea a bronzului (cca 3000 î.Hr.). Metalele înlocuiesc curând ceramica în fabricarea obiectelor prețioase, mai ales bijuterii și obiecte de cult. În culturile celtice, care au dominat nordul Europei până la cucerirea romană, se utilizează din belșug bronz și alte metale și ia naștere o tradiție decorativă tipică. Spre deosebire de culturile mediteraneene, cea celtică nu ne-a lăsat nici o mărturie scrisă. În mormintele celtice au fost descoperite

numeroase obiecte ale căror funcții militare, religioase și decorative pot oferi doar indicii referitoare la atitudinea acestor populații față de artă.

Or, este evident că originile artei sunt legate, în orice țară din lume, de evoluția omului și a societății. De ce arta s-a născut sau de ce a căpătat anumite forme și nu altele, iată întrebări la care este imposibil să dăm un răspuns satisfăcător.

Pe de altă parte, această nevoie de „adevăr“ este expresia dorinței profunde de a ne căuta originile, dorință care s-a dovedit a fi una dintre componentele fundamentale ale dezvoltării civilizației europene.



13 Colier. Belgrad, Muzeul Național. Aur, mileniul al II-lea î.Hr. Descoperirea unor bijuterii ca aceasta este o dovadă a bogăției de care dispuneau locuitorii Europei în Epoca Bronzului, bogăție care a fost transpusă în obiecte ornamentale.

14 Coroane rituale. Malul Lacului Garda, Muzeul Civic. Bronz, cca 1600 î.Hr. Descoperite împreună cu alte obiecte din bronz, din ceramică și din lemn, printre

vestigiiile unei așezări lacustre. Motivele abstracte gravate pe coroane exprimă dorința firească de a înfrumuseța obiectele considerate de valoare.



14

Mesopotamia, în limba greacă „ținutul dintre două fluvii“, a fost considerată, pe drept cuvânt, „leagănul civilizației“, deși nu părea că este regiunea ideală pentru un eveniment atât de extraordinar. Câmpia întinsă dintre Tigru și Eufrat era supusă periodic unei puternice variații de temperatură și unor inundații neprevăzute și adesea dezastruoase. Începând cu anul 5000 î.Hr., acest pământ neprimitiv a fost colonizat de agricultorii ce locuiau pe înălțimile din apropiere și care își dăduseră seama că, prin irigații, îl puteau face extraordinar de fertil. Aceasta a declanșat o adevărată revoluție care a permis omenirii să traverseze etape fundamentale pentru istoria ei:

## CAPITOLUL 2

### REGATELE ORIENTULUI ANTIC

#### Țara dintre cele două fluvii

de la agricultură la urbanism și, mai departe, la organizarea unitară a statului. Aici a fost inventată roata olarului (cca 3500 î.Hr.), tot aici fiind descoperite cele mai vechi fragmente de care cu roți (cca 3250 î.Hr.). Progresele făcute în domeniul agriculturii au dus la un asemenea excident de produse, încât au permis apariția unei clase care nu mai era constrânsă să lucreze pământul, compusă din sacerdoți, scribi, negustori și meșteșugari. În jurul anului 3000 î.Hr., culturile preistorice rurale fuseseră înlocuite de orașe-stat independente. Omul făcuse un pas decisiv spre evoluția civilizației urbane.

